

## **Programa: Taller de Dirección de Cantos**

9:10- 9:15- Introducción del Instructor

9:15- 9:35- Resumen de la Historia de la Música en la Biblia

9:40- 10:50- Teoría Musical

*10 minutos descanso*

11- 12- Práctica de Teoría

- Hacer ejercicios de Teoría
- Hacer ejercicios de leer música

*12- 12:45- Comida*

12:45- 1:00- Ver 2 ejemplos de un buen orden al dirigir

- Bautistas y Otros

1:00 - 2:15– Curso de Dirección de cantos

2:15 - 2:35– Directores preparan 1 canto para dirigir

2:35- 3:40 – Presentación del canto uno por uno

El Próximo año se agrega el Taller de Canto al final del día donde habrá:

- Presentación de un canto por los estudiantes del taller
- 2 a 3 cantos enseñados de alta dificultad
- Devocional de puros cantos
- Todos serán bienvenidos

# **Curso de Teoría de la Música**

Vanesa Cordantonopulos

Conversión a Word/PDF por Héctor Fernández. Diciembre 2002

Curso Reducido y modificado por Enrique De Los Santos 2024

## **Introducción**

Este curso de teoría incluye todos los temas necesarios para poder entender, analizar y crear lo que cada uno desee dentro de la música. Tiene un enfoque práctico que proporciona las herramientas que más se utilizarán.

Los primeros niveles presentan lo que necesitamos para poder leer y organizar la música. A partir del NIVEL IV los temas empiezan a encadenarse entre sí, de forma que haya posibilidades de tener parámetros y referencias que eviten estudiar la teoría de memoria. Los niveles de armonía son esquemáticos y están aplicados a pasajes de temas conocidos para poder verlos con más claridad.

Todos sabemos que es difícil encontrar un método que enseñe y aplique al mismo tiempo lo que estudiamos. Vemos los temas teóricos en forma aislada y terminamos en una desconexión entre la información y lo que tocamos. Tengamos en cuenta también que el dominio técnico de cualquier instrumento requiere de más años que acumular los temas de la teoría. En muchos casos, esta separación puede derrumbar el interés por la música.

Escalas, intervalos y acordes son los pilares fundamentales para entrar en armonía. En este curso están enlazados entre sí para proporcionar una base sólida que soportará los últimos niveles, en los cuales se incluye un concepto general de improvisación y arreglo, con las escalas correspondientes, junto con ejemplos que muestran cómo usarlas para armar un solo, una variación, o cualquier secuencia melódica.

El curso sirve para todos aquellos que se manejen intuitivamente dentro de la música, y proporciona herramientas prácticas para los que necesitan de una guía.

Espero que el curso les sea útil, y estoy a disposición de toda inquietud, comentario o consulta. Suerte.

Vanesa Cordantonopulos

# NIVEL I

## SONIDO Y RUIDO

Sonido es todo lo que nos llega al oído, y se produce mediante:

ALGO QUE VIBRE, llamado cuerpo sonoro (que puede ser un instrumento musical o no)

ALGO QUE LO TRANSMITA, que puede ser el aire, y también el agua o un medio sólido.

Y ALGO QUE LO RECIBA, que sería nuestro oído.

El sonido, entonces, es producido porque algún cuerpo sonoro vibra, y la vibración que produce genera ondas en el aire, que son las que llegan al tímpano. Esto no quiere decir que todos los cuerpos sonoros sean instrumentos musicales, por lo cual podríamos diferenciar dos grupos dentro del sonido:

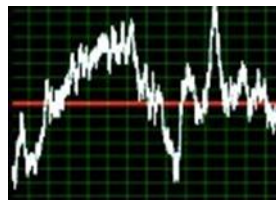
1) Sonido musical

2) Ruido

¿Por qué diferenciar entre sonido musical y ruido, si todos son sonidos?

**SONIDO MUSICAL:** Son los que emiten los instrumentos musicales. Lo que vibra puede ser el aire en un instrumento de viento, una cuerda en uno de cuerda, o una membrana en algunos de percusión. Estos tienen una forma de onda sinusoidal o senoide, sin cambios bruscos. (Imagen de la izquierda)

**RUIDO:** Son todos los sonidos que nunca tienen armonía, como por ejemplo el motor de cualquier vehículo. La forma de onda del ruido es mucho más despareja y con más picos que la de los sonidos musicales, como también se puede ver en el gráfico. (Imagen de la derecha)



## Un dato interesante

El medio que transmite el sonido, dijimos que puede ser el aire, el agua o un medio sólido. El agua es un medio de transmisión más rápido que el aire, y el medio sólido, como puede ser una tubería de hierro, es más rápido aún que el agua. Más rápido significa que recorre más metros por segundo. El único medio que no transmite el sonido, es el vacío, por lo cual cuando vemos alguna película y escuchamos explosiones de naves espaciales en alguna galaxia, no estamos más que en presencia de una licencia poética de los directores.

## **PROPIEDADES DEL SONIDO**

Altura: es la afinación del sonido. Esto es, si es agudo, medio o grave. Cuando se dice que un sonido es alto o bajo, significa que está desafinado hacia lo agudo o hacia lo grave, respectivamente, con respecto a otro sonido o instrumento (en el caso de que haya más de un músico).

Duración: es el tiempo durante el cual se mantiene dicho sonido. Los únicos instrumentos acústicos que pueden mantener los sonidos el tiempo que quieran, son los de cuerda con arco, como el violín por ejemplo, porque no necesitan respirar ni volver a tocar la cuerda. Los de viento dependen de la capacidad pulmonar, y los de percusión, de los golpes. La guitarra necesita, al igual que el piano, de un martilleo que golpee las cuerdas, y solo se escucha el sonido hasta que la cuerda deje de vibrar.

Intensidad: es igual que hablar de volumen: un sonido puede ser débil o fuerte.

Timbre: timbre se le llama al color del sonido, gracias al cual podemos diferenciar instrumentos entre sí. La diferencia entre dos voces o dos guitarras, también depende del timbre: una puede sonar más dulce que la otra, o más metálica, o más opaca o brillante.

## MÚSICA

La música es el arte de combinar los sonidos sucesiva y simultáneamente, para transmitir o evocar sentimientos. Es un arte libre, donde se representan los sentimientos con sonidos, bajo diferentes sistemas de composición. Cada sistema de composición va a determinar un estilo diferente dentro de la música.

### **Los elementos fundamentales de la música son tres:**

Melodía: melodías son las que cantamos o tarareamos cuando un tema nos gusta. No podemos cantar más de una nota a la vez. La melodía es la forma de combinar los sonidos, pero sucesivamente. De ahí que a muchos instrumentos se los llaman melódicos, por ejemplo, una flauta, un saxo, un clarinete o cualquier instrumento de viento, porque ellos no pueden hacer sonar más de una nota a la vez.



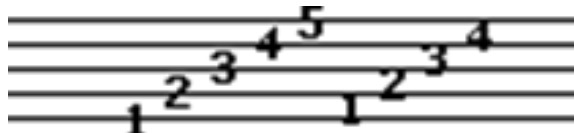
Armonía: usando melodías solamente, los temas sonarían “vacíos”. A la larga necesitaríamos algo que nos haga de base, y que nos dé la sensación de estar junto a otros músicos acompañándonos. La armonía es la forma de combinar sonidos en forma simultánea. Cada compositor la usará para crear diferentes climas. Puede transmitir desde estados de melancolía, tristeza, o tensión, hasta estados de alegría, calma, relajación, etc. Los instrumentos llamados armónicos, como el piano o la guitarra, son los que pueden tocar más de una nota a la vez.



Ritmo: cuando estamos escuchando música, es muy común que marquemos golpes de manera intuitiva con el pie o con la mano. A cada golpe lo llamamos tiempo o pulso, y serían las unidades en que se dividen los diferentes ritmos. El ritmo es el pulso o el tiempo a intervalos constantes y regulares. Hay ritmos rápidos, como el rock and roll, o lentos, como las baladas, y podemos diferenciarlos básicamente entre los que son binarios, y los que son ternarios, como el vals.

## PENTAGRAMA

Es el lugar donde se escriben las notas y todos los demás signos musicales. Tiene cinco líneas y cuatro espacios, que se cuentan de abajo hacia arriba.



Como entre las líneas y espacios del pentagrama sólo podemos escribir nueve notas, existen las líneas y espacios adicionales, para escribir encima y debajo del pentagrama.



Ascendentemente, se escriben los sonidos que van hacia lo agudo, y descendentemente los que van hacia lo grave. El uso de las líneas y espacios adicionales es limitado, porque la lectura se dificulta cuando exceden las cuatro o cinco líneas por encima o debajo del pentagrama.

## NOTAS

En la música occidental se utilizan doce sonidos. Hay siete sonidos naturales y cinco alterados. Esas son las notas. Una vez que llegamos a los doce sonidos, volvemos a repetirlos en el mismo orden, a lo largo del registro de cada instrumento musical. Cada una de estas repeticiones de doce sonidos se llama octava.

**Las 7 notas naturales: C – D – E – F – G – A – B.**

**Notas alteradas: C#/Db – D#/Eb – F#/Gb – G#/Ab – A#/Bb.**

Para saber cuál es la octava de alguna nota, empezamos a contar desde cualquiera, por ejemplo, E, y seguimos el orden de las restantes hasta llegar a la repetición de la misma.

E – F – G – A – B – C – D – E

## CLAVES

Es el primer signo que vemos en cada pentagrama, y son las que le dan el nombre y la altura a las notas.

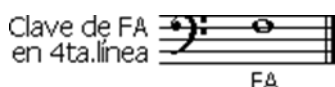


Hay dos claves ubicadas en distintas posiciones:

Clave de SOL: La nota ubicada en la segunda línea recibe el mismo nombre de la clave. Es la que vemos en un tema escrito para guitarra, y es una de las más usadas.



Clave de FA en cuarta línea: La nota ubicada en la cuarta línea es el FA. La vemos en los temas escritos para piano en el pentagrama inferior, y es otra de las más usadas.



Para tener una idea más visual de la relación de las claves entre sí, podríamos imaginar una escalera de notas que baja de la clave de SOL hacia la clave de FA en cuarta línea, pasando por el C central (Fig. F.10). Se obtiene una sucesión de sonidos que van desde el registro agudo hacia el grave, de manera que la clave de FA estaría puesta para continuar las notas que vienen de la clave de SOL. Uniendo las dos claves se puede representar como el GRAN PENTAGRAMA.

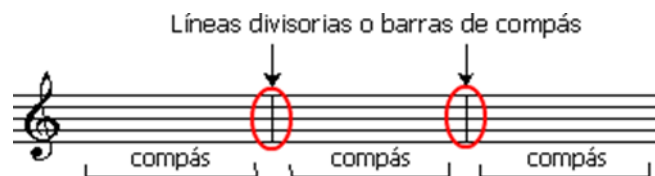




## COMPASES

Sirven para ordenar la música. Los compases dividen los pentagramas en unas casillas que tienen la misma cantidad de tiempos. Esto facilita la lectura, porque sirve de guía visual en una partitura. Si pudiéramos imaginar todo un tema escrito sin barras de compás, entenderíamos la importancia de tener que ordenar todas esas notas, en casillas con igual número de tiempos, además por una lógica de rítmica también. En un vals marcamos un ritmo de tres tiempos, por lo cual los compases están divididos en esa cantidad de tiempo durante todo el tema.

Cada compás tiene una **línea divisoria** o **barras de compás** que lo separa del siguiente. Esa línea se hace verticalmente en los compases.



La **doble barra** son dos líneas verticales juntas. Sirve para varias cosas, básicamente para resaltar cambios, y también tiene que ver con la guía visual de la que se habla en los compases. Al ver una doble barra ya sabemos que algo cambiará en lo que estamos por leer.



La doble barra se usa para:

- 1) separar las partes de un tema (primera, segunda, etc)
- 2) antes de un cambio de tonalidad (ver alteraciones propias en NIVEL II) o de compás (ver compases simples o compuestos en NIVEL II)
- 3) resaltar algún cambio a partir de la doble barra.

## DURACIÓN DE LOS SONIDOS

Si no tuviéramos un sistema armado que codifique la DURACIÓN de cada sonido, sería imposible reproducir un tema tal cual fue hecho por el compositor. Lo mismo sería para poder tocar música en diferentes países, sin importar cuál sea su idioma. De aquí sale la música lo cual es lenguaje universal.

Las **figuras** son las que determinan la duración de los sonidos, y los silencios las pausas momentáneas de los mismos. Cada figura tiene su silencio correspondiente.

Las figuras también son siete, de mayor a menor valor:

**REDONDA – BLANCA – NEGRA – CORCHEA – SEMICORCHEA – FUSA – SEMIFUSA**

con sus correspondientes silencios.

El diagrama muestra dos pentagramas musicales. El primer pentagrama, etiquetado como 'Figuras', muestra siete tipos de notas musicales: una redonda (un círculo), una blanca (un círculo con una plica), una negra (un círculo con un gancho), una corchea (un círculo con un gancho y una línea), una semicorchea (un círculo con un gancho y dos líneas), una fusa (un círculo con un gancho y tres líneas) y una semifusa (un círculo con un gancho y cuatro líneas). El segundo pentagrama, etiquetado como 'Silencios correspondientes', muestra los símbolos de silencio para cada una de estas figuras. Arriba de cada nota y silencio hay una etiqueta: 'redonda', 'blanca', 'negra', 'corchea', 'semicorchea', 'fusa' y 'semifusa'. Flechas indican la correspondencia entre cada figura y su silencio. Una línea horizontal se extiende a través del primer pentagrama, y una línea horizontal se extiende a través del segundo pentagrama. Flechas indican que los silencios de redonda y blanca están ubicados en estas líneas.

Los silencios de redonda y de blanca son los únicos que tienen ubicación fija en el pentagrama.

La línea que se agrega a partir de la blanca, se llama plica, y la especie de gancho que se agrega a la plica a partir de la corchea, se llama corchete.

El valor de las figuras y silencios es muy fácil de entender. La música tiene mucho de matemática, así que sólo hay que saber que, una figura vale la mitad de la anterior. Por ejemplo, una Redonda vale cuatro tiempos y la que sigue es la blanca la cual vale 2 tiempos lo cual es la mitad de una Redonda (necesito dos Blancas para tener el valor de una Redonda). Si seguimos el mismo principio entonces la negra vale 1 tiempo, la corchea  $\frac{1}{4}$  de tiempo, y la semicorchea  $\frac{1}{16}$  de tiempo (lo cual tendríamos que tener 64 semicorcheas para tener el valor de una Redonda de 4 tiempos).

## FÓRMULA DE COMPÁS

La fórmula de compás o cifra indicadora, son dos números escritos al comienzo del pentagrama (una fracción sin barra), después de la clave, y determina cuántos tiempos hay en un compás (número superior), y cuál es la figura que tiene el valor de un tiempo (número inferior).



Unidad de tiempo: es la figura que vale un tiempo dentro del compás.

Unidad de compás: es la figura que suma todos los tiempos del compás.

Hay compases de:

2 tiempos (binario)\*

3 tiempos (ternario)\*

4 tiempos (cuaternario)\*

5 tiempos (de amalgama, 3 + 2, o 2 + 3)

6 tiempos (compuesto binario)\*

7 tiempos (de amalgama, 4 + 3, o 3 + 4)

9 tiempos (compuesto ternario)\*

10 tiempos (zorrico, 5 + 5)

12 tiempos (compuesto cuaternario)

\*estos compases son los más comunes en los himnos

Envés de dibujar la figura correspondiente en el compás en la sección de abajo, cada figura se le ha dado un numero para que el compás se vea ordenada. Los siguientes son los números correspondientes para cada figura.

	redonda	blanca	negra	corchea	semicorchea	fusa	semifusa
<b>Figuras</b>							
<b>Denominadores correspondientes</b>	1	2	4	8	16	32	64

Lo siguiente es como escribiera si dejamos las figuras en vez de los números.

$$\begin{array}{cccc}
 4 & 4 & 6 & 6 \\
 4 = \text{redonda} & & 8 = \text{blanca} & &
 \end{array}$$

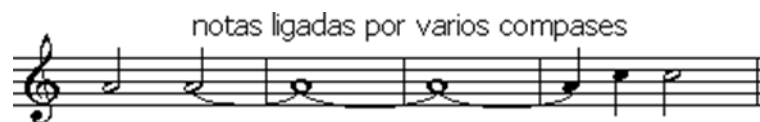
## LIGADURA

La ligadura de valor o de prolongación es la línea curva que vemos uniendo dos o más notas de la misma altura (con la misma ubicación en el pentagrama). Sólo se toca la primera nota donde se inicia la ligadura, y se suma el valor de las restantes ligadas.



Las ligaduras de valor pueden estar dentro de un mismo compás, o uniendo notas de varios compases para que un sonido se prolongue por 5, 6, 7, 8, o más tiempos.

Cuando se ligan más de dos notas, la ligadura se renueva cada vez que agregamos otra figura.



## PUNTILLO

Es un punto que se coloca a la derecha de la nota o del silencio aumentando la mitad del valor de la figura o silencio que lo precede. Cada figura o silencio equivale a dos de los que le siguen (Ver valor relativo), y con puntillo equivale a tres de los mismos.



## NIVEL II

### COMPASES SIMPLES

Son los compases que tienen por numerador (ver fórmula de compás en NIVEL I) 2, 3 ó 4. Los que tienen dos y cuatro tiempos son binarios, y el de tres tiempos es ternario.

Pueden tener cualquier denominador. Uno de los más usados es el 4 que representa la negra.

En cualquier compás simple cada tiempo (UNIDAD DE TIEMPO), es divisible por dos, por consiguiente son de división binaria.

LA UNIDAD DE TIEMPO ES UNA FIGURA SIMPLE.

Los compases simples son la base de todos los demás compases, los compuestos y los de amalgama.

Unidades de tiempo

División de los tiempos (binaria)

Unidades de compás

El compás de 4/4 puede representarse con este:

Detailed description: This musical diagram shows two staves. The top staff is labeled 'Unidades de tiempo' and contains four measures with time signatures 2/4, 3/4, 4/4, and C. The bottom staff is labeled 'Unidades de compás' and contains four measures with time signatures 2/4, 3/4, 4/4, and C. Red circles highlight the first two notes in the first measure of each staff, illustrating the binary division of the time unit. A note in the 4/4 measure of the top staff is circled, with a line pointing to the text 'El compás de 4/4 puede representarse con este:'.

Unidades de tiempo

División de los tiempos (binaria)

Unidades de compás

Compás de 2/2.

Detailed description: This musical diagram shows two staves. The top staff is labeled 'Unidades de tiempo' and contains five measures with time signatures 2/2, 3/2, 3/2, 3/2, and 3/2. The bottom staff is labeled 'Unidades de compás' and contains five measures with time signatures 2/2, 3/2, 3/2, 3/2, and 3/2. Red circles highlight the first two notes in the first measure of each staff, illustrating the binary division of the time unit. The text 'Compás de 2/2.' is placed between the two staves.

Hay más tipos de compases como compuestos, amalgama, etc., pero no hablaremos de ello en este curso.

## TONOS Y SEMITONOS

Son las distancias básicas entre dos notas seguidas. El semitono es la menor distancia, y es la mitad de un tono. El tono es igual a dos semitonos.

En la música oriental hay distancias menores al semitono, como el cuarto de tono por ejemplo. También es común escuchar hablar de estas mínimas distancias cuando se afina un instrumento, y está bajo o alto sin llegar a tener un semitono de diferencia con la afinación real.

Todos los sonidos naturales están separados entre sí por un tono, excepto E - F, y B - C.

C - D = UN TONO

D - E = UN TONO

E - F = UN SEMITONO

F - G = UN TONO

G - A = UN TONO

A - B = UN TONO

B - C = UN SEMITONO

## ALTERACIONES

Son unos signos que se colocan a la izquierda de las notas y modifican su altura. Las alteraciones son cinco:

SOSTENIDO\* - DOBLE SOSTENIDO – BEMOL\* - DOBLE BEMOL - BECUADRO



El SOSTENIDO le sube a la nota un semitono.\*

El BEMOL le baja un semitono.\*

El BECUADRO mantiene a la nota en su altura natural, o sirve para anular alteraciones anteriores. En algunos casos, las dobles alteraciones hacen que en la práctica, al subir dos semitonos, estemos en la nota siguiente. Por ejemplo, DO

El DOBLE BEMOL, El DOBLE SOSTENIDO bajón o suben dos semitonos (un tono completo)

## NIVEL III

### SIGNOS DE REPETICIÓN

Los signos de repetición son marcas y signos que tienen el objetivo de evitar volver a escribir compases que van a ser repetidos de la misma forma en que ya fueron escritos. Esto hace que los temas queden en una partitura más corta, y desde el punto de vista de lectura, el proceso es más esquemático y práctico.

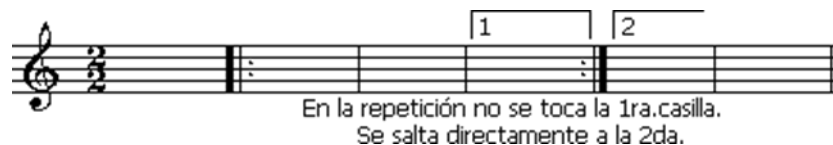
### BARRA DE REPETICIÓN

Es una doble barra con dos puntos (arriba y abajo de la tercera línea del pentagrama), que indica repetir la parte desde el comienzo, o desde donde esté puesta la otra barra de repetición. En este último caso, los puntos de las barras se van a ver enfrentados.



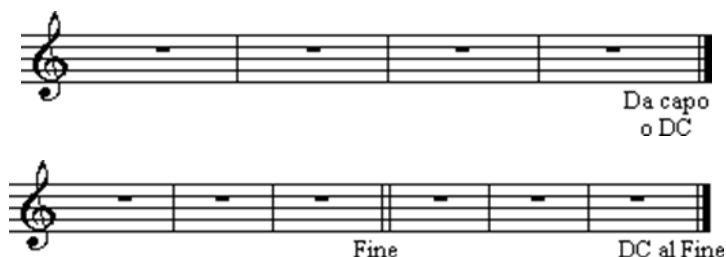
### CASILLAS DE REPETICIÓN

Se utilizan junto con la barra de repetición. Son casillas que indican una repetición, pero con un salto cuando se pasa a la segunda parte. Se repite desde el comienzo o desde la otra barra de repetición enfrentada, repetición que se marca con la primera casilla, que se va a omitir en el momento de llegar a ella, para pasar a la segunda.



## SIGNO DA CAPO: DC

Está escrito en italiano. Significa "desde el comienzo", e indica una repetición total de la pieza. Cumple la misma función que la barra de repetición. Cuando está asociado con la indicación "al Fine", hay que repetir desde el comienzo y terminar donde se coloque "Fine".



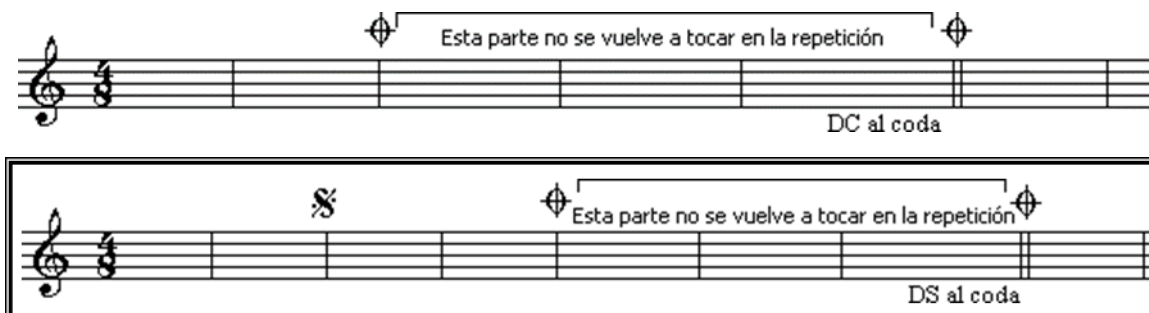
## EL SIGNO

Es un signo (segno en italiano) que marca un punto de referencia en la repetición. Se puede indicar "al segno", "al segno y fin" o "DS al fine" (desde el segno al fine). Cuando se llega al final del tema y se encuentra esta indicación, la repetición se deberá hacer siempre desde el segno. Si no hay otra especificación, se termina al llegar al último compás. Si a la indicación lleva "Fine", se terminará en el compás que tenga el "Fine".



## CODA

Es otro signo que indica una referencia. Se lo puede ver como "DC al coda" (Da capo al coda) o "DS al coda" (desde el signo a la coda). Significa que después de la repetición, que puede ser desde el comienzo en el caso de "DC al coda", o desde el signo si aparece "DS al coda", se busca el primer símbolo de coda para saltar al segundo, que estará siempre después del lugar donde se indicó la repetición.





## SIGNOS DE EXPRESIÓN

Los signos de expresión se utilizan para especificar las diferentes formas de tocar una nota o una frase musical. Pueden ser palabras, en italiano generalmente, o signos. Hay signos de expresión que se refieren a la intensidad de sonidos o de frases: son los llamados matices. Hay otros que se refieren a la forma de ejecutarlos: son los que forman la dinámica o la articulación de la ejecución. Y hay otros que indican la velocidad del tema o del pasaje en el cual se encuentran: son las indicaciones de velocidad y el metrónomo.

## MATICES

Pianissimo	<b>pp</b>	muy suave
Piano	<b>p</b>	suave
Mezzo piano	<b>mp</b>	medio suave
Mezzo forte	<b>mf</b>	medio fuerte
Forte	<b>f</b>	fuerte
Fortissimo	<b>ff</b>	muy fuerte
Piano forte	<b>pf</b>	suave y después fuerte

Forte piano	<b>fp</b>	fuerte y después suave
Crescendo	<b>cresc.</b>	aumentando poco a poco la intensidad
Decrescendo	<b>decresc.</b>	disminuyendo poco a poco la intensidad
Diminuendo	<b>dim.</b>	disminuyendo poco a poco la intensidad

Hay dos signos que indican el aumento o la disminución progresiva del sonido; cumplen la misma función que el "crescendo", el "decrescendo" o el "diminuendo".



## ARTICULACIÓN

<b>Staccato o picado*</b>	acorta la duración de cada nota
<b>Legato o ligado</b>	se tocan todas las notas unidas
<b>Portato</b>	se destaca la nota apoyándose en ella
<b>Acentuado</b>	se destaca la nota que lleva el acento



Hay varias formas de indicar acentos. En el último compás del ejemplo hay dos tipos: el primer signo es el más usado, y el segundo es un acento más marcado y seco que el anterior.

La ligadura es similar a la ligadura de valor (ver ligadura en NIVEL I), pero en este caso se la llama **ligadura de expresión**, y puede encerrar notas de distintos sonidos y alturas. Los signos de dinámica también pueden combinarse entre sí para remarcar un toque específico.

## VELOCIDAD

A tempo	<b>a tpo.</b>	velocidad original del tema
Accelerando	<b>accel.</b>	aumentar de a poco la velocidad
Rallentando	<b>rall.</b>	disminuir de a poco la velocidad
Riteniendo	<b>rit.</b>	disminuir de a poco la velocidad
Ritardando	<b>ritard.</b>	disminuir de a poco la velocidad

En música clásica o en algunos casos específicos hay indicaciones que se colocan al principio del tema, arriba del primer compás, y representan el tipo de movimiento que se va a tocar, o el carácter. Algunos son los que figuran en el cuadro.

<b>Lento</b>	movimiento muy lento
<b>Adagio</b>	movimiento lento
<b>Moderato</b>	movimiento de velocidad media
<b>Allegro</b>	movimiento rápido
<b>Presto</b>	movimiento muy rápido
<b>Apasionatto</b>	apasionado
<b>Con caracter</b>	con presencia
<b>Giocoso</b>	gracioso

El **calderón** es un signo que se coloca en una nota para indicar una extensión de su duración, a gusto del intérprete. Lo más común es verlo en la última nota o acorde del tema, pero si está en otro lugar, generalmente después se escribe "a tempo", para que el intérprete vuelva a la velocidad original de la pieza.



## METRÓNOMO

El metrónomo es un aparato que marca con exactitud la velocidad de ejecución de la pieza. Originalmente eran aparatos mecánicos con péndulos, pero después se hicieron electrónicos.

Tiene una oscilación de tempo que va desde los 40 hasta los 208 pulsos por minuto. Por ejemplo:

70 = 70 pulsos o tiempos por minuto

120 = 120 pulsos o tiempos por minuto

En el caso de las partituras, la indicación de metrónomo está por encima del primer compás del tema, y representa generalmente la velocidad de la figura que sería la UNIDAD DE TIEMPO.



En este ejemplo, deberíamos llevar una velocidad equivalente a 60 negras por minuto.

## NIVEL IV

### ESCALAS

La escala es un grupo de notas que siguen el orden natural de los sonidos (C - D - E - F - G - A - B). La mayoría utiliza siete notas, más la repetición de la primera, que sería la octava. Como hay varios tipos de escalas, cada una tiene un patrón de tono y semitono que la caracteriza (ver tonos y semitonos en NIVEL II).

En la construcción de una escala no pueden faltar notas ni haber notas repetidas. Básicamente hay dos que son las más importantes: escalas mayores y escalas menores.



### ESCALAS MAYORES

La primera de las escalas mayores es la de C Mayor. Si seguimos el orden natural de los sonidos comenzando por dicha nota, obtenemos exactamente ese patrón de tono y semitono.

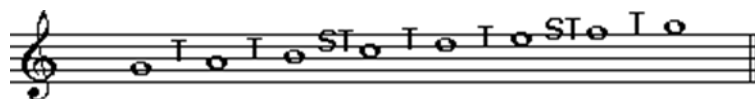
Las escalas MAYORES tienen el siguiente orden de tonos y semitonos:

TONO - TONO - SEMITONO - TONO - TONO - TONO - SEMITONO

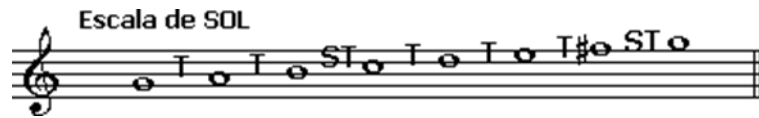


Para construir cualquier otra escala mayor, vamos a tener que alterar alguna nota (con sostenidos o bemoles), para seguir respetando su estructura.

Escala de G(Incorrecta):



Esta escala está mal construida, porque los semitonos en la escala mayor se ubican entre el tercer y la cuarta nota, y entre el séptimo y el octavo. En esta escala de G Mayor el semitono que se forma entre el E y la F debería ser alterado para que se transforme en un tono.



Al colocarle un sostenido a la nota F la estructura queda como en el resto de las escalas mayores. Cuando haya que alterar dos notas para corregir el patrón de tono y semitono, hay que hacerlo sobre la nota de la derecha, porque si no estaríamos modificando la distancia entre las dos notas anteriores.

En las escalas mayores no puede haber sostenidos y bemoles en la misma escala. Hay escalas mayores con sostenidos y escalas mayores con bemoles.

RESUMEN DE LAS ESCALAS CON SOSTENIDOS Y CON BEMOLES.

## Major Scales

C Major Scale

F Major Scale

G Major Scale

B Flat Major Scale

D Major Scale

E Flat Major Scale

A Major Scale

A Flat Major Scale

E Major Scale

C Flat Major Scale

B Major Scale

G Flat Major Scale

F Sharp Major Scale

D Flat Major Scale

C Sharp Major Scale

## NIVEL V

### SOLFAGE

El solfeo es una forma de ayudar a cantar las notas. Las sílabas se asignan a las notas de la escala y ayudan al músico escuchar mentalmente, los tonos de una pieza musical, a menudo con el fin de cantarlos en voz alta.

<b>C</b>	<b>D</b>	<b>E</b>	<b>F</b>	<b>G</b>	<b>A</b>	<b>B</b>
DO	RE	MI	FA	SOL	LA	SI

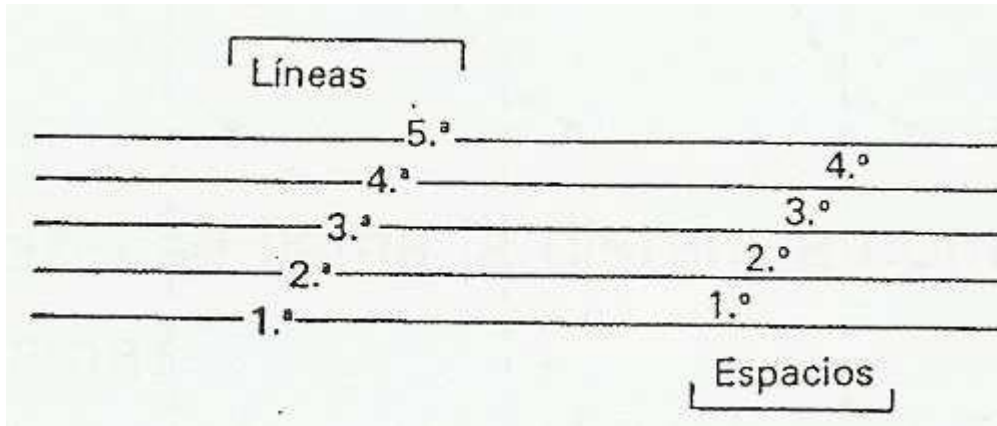
En el caso de que una nota lleve alteración, se le agrega a la derecha de la letra:

<b>A#</b>	<b>Db</b>	<b>F#</b>
LA#	REb	FA#

*El curso completo lo puede conseguir en la página [ministeriodealabanza.net](http://ministeriodealabanza.net) en la sección de “Materiales”.*

## Ejercicios:

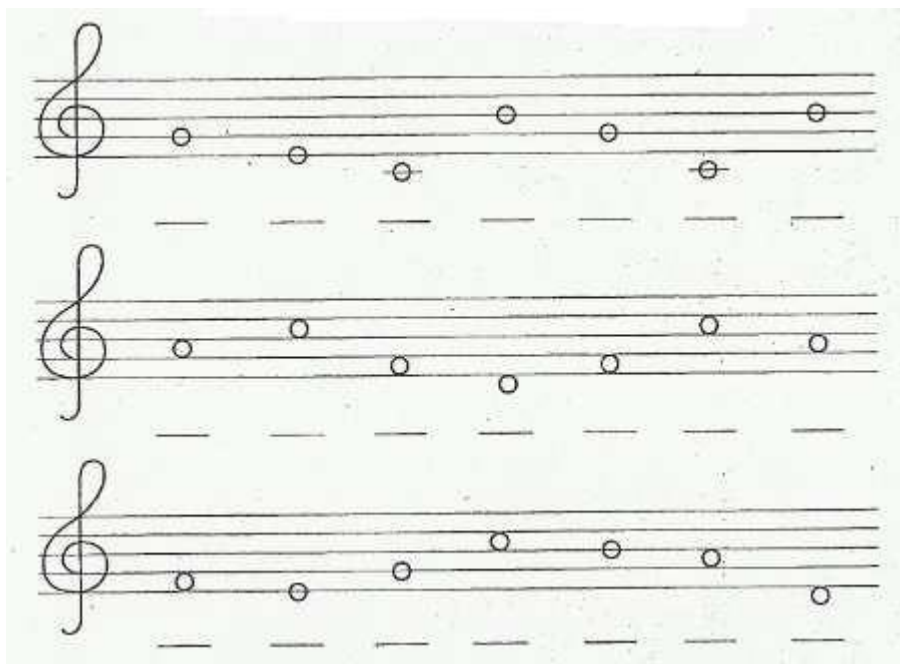
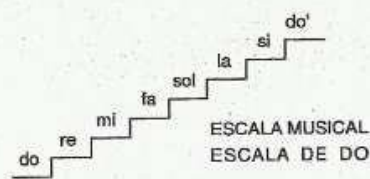
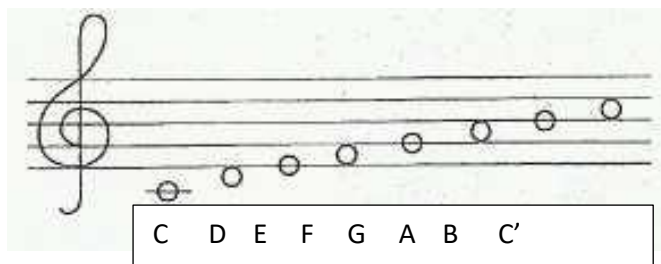
El pentagrama es un conjunto de cinco líneas y cuatro espacios donde se escriben los signos musicales. Se numeran de abajo a arriba:



Escribe el nombre de las notas musicales

C	D		F		A	
B	C					
A						
G						
F						
E	F					
D						
C	D	E		G		B

Fíjate en el modelo y escribe el nombre de las notas en los otros pentagramas:



### Une con flechas

La nota	A	•	• se encuentra fuera del pentagrama.
La nota	G	•	• está en la primera línea.
La nota	E	•	• está en el segundo espacio.
La nota	n	•	• está en la segunda línea.
La clave de Sol	•	•	• tiene una duración de 2 tiempos.
El pentagrama	•	•	• da nombre a las notas.
La blanca	•	•	• indican la altura de un sonido.
Las notas	•	•	• tiene 5 líneas y 4 espacios.



Escribe el nombre de las notas

Three musical staves are shown. The first staff contains a sequence of notes on a treble clef staff. The second staff contains notes on a treble clef staff, with boxes below them containing the letters 'B', 'A', and 'G'. The third staff contains another sequence of notes on a treble clef staff.

Une con flechas:

Una actividad de emparejamiento con términos musicales y sus símbolos. A la izquierda se listan los términos: negra, blanca, corchea, corcheas, Semicorchea, Silencio de negra, Silencio de corchea, and Silencio de blanca. A la derecha se muestran los símbolos musicales correspondientes: una corchea, una corchea, un silencio de corchea, una corchea, una corchea, una corchea, una corchea, una corchea, and una corchea. Un niño sonriente dice: "Recuerda las figuras musicales, y une con flechas".

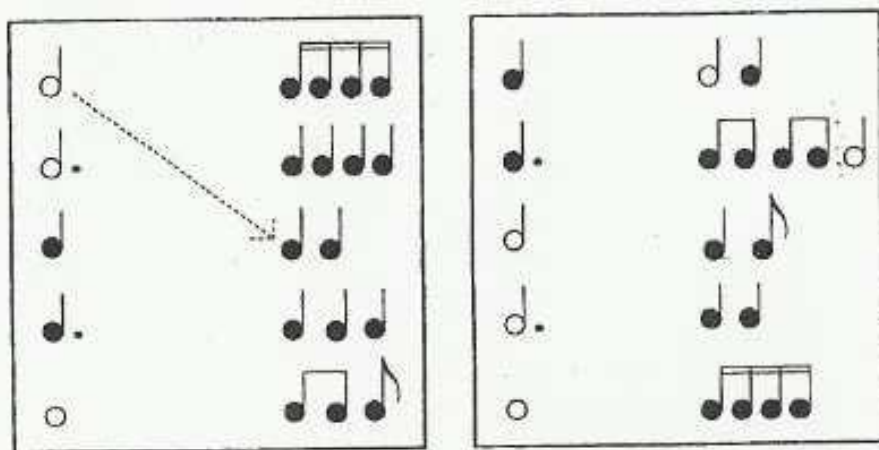
Completa cada casilla con una figura musical



Completa las siguientes equivalencias

$2 \text{ eighth notes} + 2 \text{ eighth notes} = \text{---} \text{ quarter note}$	$2 \text{ half notes} = \text{---} \text{ semibreve}$
$1 \text{ half note} + \text{---} \text{ quarter note} = 3 \text{ quarter notes}$	$1 \text{ dotted half note} = \text{---} \text{ quarter note}$
$2 \text{ semibreves} = \text{---} \text{ half note}$	$\text{---} \text{ eighth note} = 3 \text{ sixteenth notes}$
$1 \text{ measure} = 4 \text{ ---}$	$2 \text{ measures} = \text{---} \text{ brace}$

# Relaciona



Dibuja las siguientes notas en el pentagrama(usa la nota redonda)

Three musical staves with treble clefs and corresponding letter sequences in boxes below them:

- Staff 1: C E G A F D B C' F E G C
- Staff 2: C D G, A, E D B, D A, B, G, C
- Staff 3: C' E' G' A' F' D' G' C' A' E' G' C'

Dibuja en los cuadros en blanco la figura resultante de la suma



Ejercicio 2: Escriba las notas correctas.

Ejercicio 1

Ejercicio 2

Ejercicio 3

Ejercicio 4

# **El Director de Cantos**

**Por Enrique O. De Los Santos**

# EL DIRECTOR DE CANTOS

Aunque muchos piensen que el director de cantos no es importante en la adoración, sin él, hay desorden durante el servicio. El director (que es experto) crea orden dando un inicio, un tono, y un ánimo al canto dirigido.

El director de cantos dirige de tres maneras...

## **1. Con su voz**

- a. Habla con claridad y lo suficientemente alto para dominar, pero no sobre apoderar.

## **2. Con su expresión de su cara**

- a. Mantenga el contacto visual con la congregación. Las expresiones de su cara pueden ser muy propicias para una buena dirección de canto.

## **3. Con su movimiento de mano**

- a. Cada canción tiene una velocidad (tempo). Los movimientos de la mano ayudan a mantener orden al cantar la canción.

Cuando aprendas a utilizar los tres, el canto se escuchará mejor. Una de las importancias del director de cantos es mantener un control del servicio. Recordemos que no todos somos llamados a ser directores de cantos, pero el que verdaderamente lo es, debe de hacerlo siempre como el Sacerdote que es y hacerlo para el Señor.

## DIFERENTES VOCES Y ARMONÍAS

El director de cantos normalmente canta la melodía de la voz del Soprano. Se debería notar, sin embargo, el director de canto debe hacerlo en la octava inferior, ya que el Soprano fue escrito para la voz de la mujer.

Las notas de la melodía del Soprano (el cual el director debe seguir) están posicionadas en la Clave de Sol y presentadas como las notas más agudas en el pentagrama.

La **clave del Sol** incluye Soprano y el Alto.

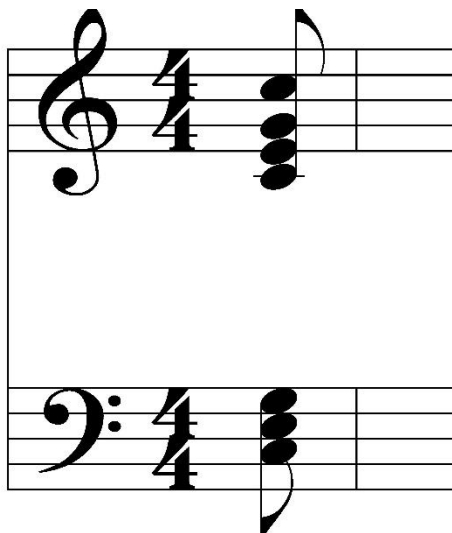
La **clave de Fa** incluye el Tenor y el Bajo.



Como Dios no nos creó a todos iguales sea en nuestro parecer o actitud, también el Señor nos creó con diferentes voces.

**En su mayoría hay cuatro voces:**

- **Soprano:** La voz femenina más alta
- **Alto:** La voz femenina que es más grave que también se les llama contralto.
- **Tenor:** La voz masculina más alta
- **Bajo:** La voz masculina más grave



Soprano  
Mezzo-Soprano  
Alto  
Contrato  
  
Tenor  
Baritono  
Baio



Soprano  
Alto  
  
Tenor  
Bass

La armonía simplemente es tocar 2 notas al mismo tiempo para crear algo agradable. Si estas cuatro voces se cantan correctamente entonces se crea una armonía.

Las armonías no fueron creadas para que el canto se escuche mejor sino para facilitar la voz del cantor. En su mayoría de los cantos las melodías son muy altas para la voz de Alto y la voz del Bajo entonces se da una armonía para que ellos puedan cantar sin que fatiguen su voz.

El sistema de las notas musicales ayuda al cantor para que se una a la voz de soprano en una forma agradable y que el cantor no fatigue su voz al cantar.

El problema de hoy es que la iglesia no sabe leer las notas musicales. Esto es algo en lo que la iglesia debería invertir tiempo. No es solamente para que la adoración se escuche mejor sino para que los hermanos no tengan que esforzar su voz.

Como director usted mismo tiene que conocer su voz. ¿Es Tenor o bajo? Dependiendo de su voz usted escoge cantos que su rango de voz puede cantar. Ejemplo: El director de cantos que tiene la voz del Bajo no va escoger cantos que tengan una melodía tan aguda que no alcance las notas al dirigir. Lo viceversa es lo de la voz del Tenor.

### **Diferentes clases de cantos**

Tradicionalmente, la música de la iglesia se escribe en Armonía de cuatro voces en cual el director debe seguir la melodía del Soprano, pero de vez en cuando hay algunos cantos donde se dividen en secciones para hombres y mujeres, diferentes grupos, o diferentes voces.

Por ejemplo, el canto “A Jehová Invocaré” inicia con los hombres y repiten las mujeres en la estrofa. En tal caso, el director de cantos sigue y canta la melodía de los hombres y en el coro regresa a cantar la melodía del Soprano.



El himno de “Padre Te Adoro” es un ejemplo de **CANONS/RONDA**, donde cada grupo o voz inicia en diferentes tiempos. En este tipo de canto el director puede iniciar y seguir cantando con la primera ronda y con la mano indicar las entradas de las demás voces/grupos. De otra manera que se puede dirigir es iniciando las entradas con la voz, cantado cada vez en las entradas de la voz/grupo y quedarse cantando con la última ronda.

En **Contrapuntos** como “Más que Vencedores”, por nuestro hermano Luis Ángel Salazar, en el coro 2 cada voz tiene un inicio diferente y una melodía diferente. El canto inicia con una melodía, pero se separa a cuatro voces entrando en diferentes tiempos. En este caso cuando llegue a la separación de voces usted canta e inicia con la melodía del Tenor después se brinca a la melodía del Alto, después al Bajo y al final el Soprano.

En estos casos especiales de **Ronda** y **Contrapuntos**, uno a cuatro directores de cantos puede dirigir el canto para facilitar las entradas de las voces siempre y cuando todos los directores dominen bien la melodía y los tiempos de las entradas de las voces. El que dirige la voz de Soprano es el que termina el canto y los demás directores deben de seguirlo al terminar el canto para no crear desorden y terminar al mismo tiempo.

Ejemplos: Libres por Cristo, Tiempos Peligrosos, Amor (Ronda)

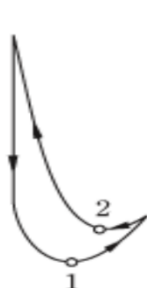
## MOVIMIENTO DE MANO

No se deje engañar por aquellos que afirman que los movimientos de las manos no son importantes porque si tienen un propósito. Un buen director de cantos conduce con movimientos de manos para crear un estado de orden durante el servicio.

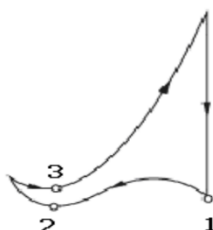
El movimiento de mano marca:

- Un inicio y un final
- Una velocidad (Tempo)
- Una posible pausa en el canto

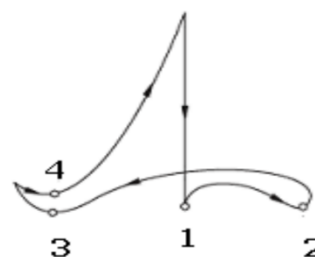
**Patrones de conducción estándar (Patrones pueden ser volteados)**



$$\frac{2}{2} \quad \frac{2}{4} \quad \text{OR} \quad \frac{6}{8}$$



$$\frac{3}{4} \quad \text{OR} \quad \frac{9}{8}$$



$$\frac{4}{4} \quad \text{OR} \quad \frac{12}{8}$$

### Señal para terminar el canto

Para indicar que el canto ha terminado, y que todos terminen el canto al mismo tiempo, usted al llegar al fin del canto debe cerrar la mano y dejar de cantar. No indique con la mano que dejemos de cantar y usted sigue alargando la última nota.



## ESTADOS DE ÁNIMO Y METRÓNOMO

**Las marcas** del estado de ánimo, como "Lentamente" o "Rápidamente", sugieren el sentimiento general o espíritu de un himno, aunque el estado de ánimo de algunos himnos puede variar según la ocasión o la preferencia de la congregación. Nada puede matar el estado de ánimo de un servicio de adoración más rápido que cantar un himno a un ritmo más lento de lo normal. No arrastre a la muerte el canto. Lo opuesto también es posible. No dirija un canto tan rápido que no hay ni tiempo de respirar.

Las canciones que se escriben a un ritmo suave y lento no deben cantarse con un estilo de rock-n-roll.

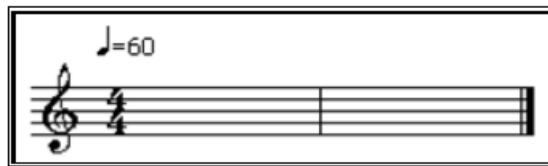
Algunos de los cantos más nuevos tienen marcas de metrónomo, que indican el tempo de la canción (como ♩= 105) y también se dan instrucciones generales, por ejemplo, cuando reducir la rapidez del canto o acelerarlo.

**El metrónomo** es un aparato que marca con exactitud la velocidad del canto el cual puede marcar 40 a 208 pulsos por minuto. Por ejemplo:

♩= 70 es 70 pulsos o tiempos por minuto

♩= 120 es 120 pulsos o tiempos por minuto

En el caso de las partituras, la indicación de metrónomo está por encima del primer Compas, y representa la velocidad del canto.



En este ejemplo, deberemos llevar una velocidad equivalente a 60 negras por minuto.

Como director usted debe de tratar de dirigir el canto a ese tempo lo más cerca que se pueda, pero no en su exactitud.

## SIGNOS DE EXPRESIÓN

Los signos de expresión se usan para indicar diferentes formas de tocar una nota o una frase musical. Pueden ser palabras en italiano o signos. Hay signos de expresión que se refieren a la intensidad (fuerte o suave) de sonidos o de frases: son los llamados **Matices**. Y hay otros que indican la velocidad del tema o del pasaje en el cual se encuentran.

### Matices (Volumen)

Pianissimo	<b>pp</b>	muy suave
Piano	<b>p</b>	suave
Mezzo piano	<b>mp</b>	medio suave
Mezzo forte	<b>mf</b>	medio fuerte
Forte	<b>f</b>	fuerte
Fortissimo	<b>ff</b>	muy fuerte
Piano forte	<b>pf</b>	suave y después fuerte

Forte piano	<b>fp</b>	fuerte y después suave
Crescendo	<b>cresc.</b>	aumentando poco a poco la intensidad
Decrescendo	<b>decresc.</b>	disminuyendo poco a poco la intensidad
Diminuendo	<b>dim.</b>	disminuyendo poco a poco la intensidad

Hay dos signos que indican el aumento o la disminución progresiva del sonido; cumplen la misma función que el “crescendo”, el “decrescendo” o el “disminuyendo”.



## Matices (Velocidad)

A tempo	<b>a tpo.</b>	velocidad original del tema
Accelerando	<b>accel.</b>	aumentar de a poco la velocidad
Rallentando	<b>rall.</b>	disminuir de a poco la velocidad
Riteniendo	<b>rit.</b>	disminuir de a poco la velocidad
Ritardando	<b>ritard.</b>	disminuir de a poco la velocidad

En música clásica o en algunos casos específicos hay indicaciones que se colocan al principio del tema, arriba del primer compás, y representan el tipo de movimiento que se va a tocar, o el carácter.

<b>Lento</b>	movimiento muy lento
<b>Adagio</b>	movimiento lento
<b>Moderato</b>	movimiento de velocidad media
<b>Allegro</b>	movimiento rápido
<b>Presto</b>	movimiento muy rápido
<b>Apasionatto</b>	apasionado
<b>Con caracter</b>	con presencia
<b>Giocoso</b>	gracioso

El **calderón** es un signo que se coloca en una nota para indicar una extensión de su duración al gusto del intérprete. Lo más común es verlo en la última nota del canto, pero puede estar en otro lugar. A veces se escribe “a tempo” después del calderón, para que el intérprete vuelva a la velocidad original de la pieza.

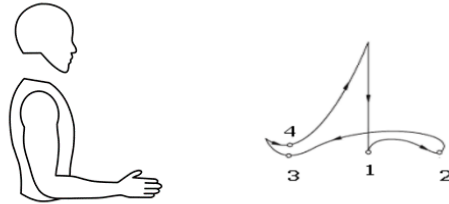


## Dinámicas en la Dirección Coral

Las dinámicas de los matices son diferentes dependiendo el maestro o instructor, pero hablaremos de las dinámicas que son más común. Hasta el momento hemos indicado los patrones para indicar el compás, pero a la vez conduciremos las dinámicas de los matices con esa misma mano.

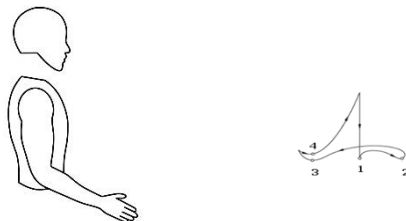
### Marcando el Estado Normal (*m*)

Cuando marcamos el patrón necesario para dirigir un canto en general lo cantamos con nuestra mano a una posición de nuestro cuerpo que no es ni muy alto, ni muy bajo. Esto lo tendremos como nombre estado normal o *mezzo(m)* en lo cual nuestra mano está a la altura de nuestro corazón y cantamos a una voz intermedia. Este estado usamos en todos los cantos que dirigimos, aunque no haya una indicación que diga *mezzo(m)*.



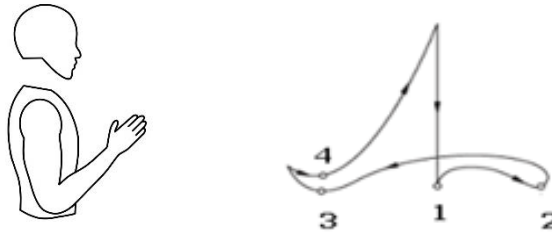
### Marcando estado Suave (*p* o *pp* ext.)

Al marcar una parte suave nos trataremos de hacer chichitos usando nuestro cuerpo y mano. Nuestra mano baja un poco que sería un promedio de la altura de nuestro estómago y al mismo tiempo hacer nuestro patrón de mano más pequeño. Con nuestro cuerpo nos podemos encorvar para hacernos pequeños. Como el director también canta al dirigir entonces debe cantar a una voz suave al llegar al cambio de volumen en el canto.



## Marcando Fuerte (*f o ff ext.*)

Al marcar una parte fuerte como director, nos trataremos de hacer grandes usando nuestro cuerpo y mano. Nuestra mano sube un poco que sería un promedio de la altura de nuestra cabeza y nuestro patrón sería más grande. Con nuestro cuerpo tratar de hacerte grande al levantar un poco tus hombros. Como el director también canta al dirigir entonces debe cantar más fuerte al llegar al cambio de volumen.



## Marcando Ritmos (*Rit., Temp., Acc., Ext.*)

Al marcar estos cambios de ritmo usted simplemente tiene que mover su patrón de mano más rápido o más lento cuando la música tenga una indicación de cambio de velocidad. Al mismo tiempo usted tiene que cantar más rápido o más lento.

## Marcando El Calderón

Al marcar el calderón tu mano es extendida hacia arriba y sostenida en esa posición hasta que usted desee terminar la pausa. Para reiniciar el canto, usted marcará el mismo tiempo en donde está el calderón como un silencio y continuará el canto. (*Instructor presentará el calderón*)

**Note:** Los matices son parte del compositor, pero el director puede anular todos esos cambios si desea, solo que se tiene que anunciar el cambio. Ejemplo, si hay un calderón en el canto, pero desea ignorarlo tendrá que decirle a la congregación para que unánimes sigan cantando y no hacer la pausa que se está indicando. Recuerde que estamos para hacer orden y no desorden.

## COMO USAR EL DIAPASÓN (PITCH PIPE)

**Primero:** Conozca en qué escala está la canción: mire la armadura por sostenidos y bemoles.

Cuando no hay sostenidos o bemoles entonces, usted está en la escala de C Mayor.

Si es que tiene 2 Bemoles en la armadura entonces estás en la escala de D Mayor.

Si es que tiene 2 Sostenidos en la armadura entonces está en la escala de Bb Mayor.

*Regrese al curso “Teoría De La Música (Curso Reducido)” en la página 20 para ver la lista de escalas.*

**Segundo:** Mire la primera nota que se cantará para la voz del Soprano. Si estamos en la escala de C Mayor y la nota está en la segunda línea (de abajo hacia arriba) en la clave de Sol, entonces usted debe comenzar con la nota G. En el Diapasón busque la nota G y sople en esa sección. El tono que escuche es el tono que debe iniciar el canto.

Si estamos en la escala de D Mayor y la nota está en el primer espacio entonces comenzamos con la nota F# ya que la nota F y C son sostenidos en esa escala de D Mayor. En el Diapasón busque la nota F# y sople en esa sección. El tono que escuche es el tono que debe iniciar el canto.

Siga este mismo principio si el canto está en otra escala.

En la mayoría de las presentaciones, que tienen notas, tienen arriba de la armadura o Compás ya escrita la escala y la primera nota para facilitar la preparación del director.

Por ejemplo, el canto “Oh bondad Tan Infinita” tiene las letras “Ab/Eb” arriba del Compás. La primera nota “Ab” es la escala y la segunda nota “Eb” es la primera nota del soprano la cual el director tiene que comenzar para dirigir el canto.

Baya a la página [ministeriodealabanza.net](http://ministeriodealabanza.net) para obtener el atajo del diapasón “**The Master Key C to C Pitch Pipe**” en Amazon. También está el atajo del “Pitch Pipe” en app para su teléfono para que escuche el tono correcto que debe de iniciar el canto.





## PASOS DE SEGUIR ANTES DE DIRIGIR UN CANTO

Es importante que el director de cantos se prepare antes que dirija ya que esto minimiza el margen de error al presentar el canto. Reduce el error de pronunciar palabras incorrectamente, entrar en el tono incorrectamente, o cantar la melodía incorrectamente.

**Estos son algunos pasos de seguir:**

- 1. Prepárese Espiritualmente:** Estás dirigiendo a la gente en adoración a Dios. Acércate a Él en cada ocasión antes de guiar a otros.
- 2. Elige canciones de antemano:** No esperes hasta el último minuto para escoger tu canto.
- 3. Seleccione canciones que sean productivas para el estado de ánimo del servicio:** Temas como el cielo, la fe, el amor, etc. O temas generales como alabanza, invitación, Cena del Señor, funeral.
- 4. ¡NUNCA! NUNCA seleccione canciones nuevas o desconocidas para la adoración:** Estas son raramente productivas. Se debe reservar un tiempo para aprender nuevos cantos antes de que sean introducidos en el servicio de adoración. También no repita el mismo canto cada vez que dirija.
- 5. Conozca sus limitaciones:** ¿Cuál es tu rango vocal? ¿Qué tan alto o que tan bajo puede alcanzar su voz? No elijas constantemente canciones que estén fuera de su rango vocal porque esto causa fatiga a tu voz y la puedes dañar.
- 6. Mantenga contacto visual:** No mantenga su cara en el Himnario o en la pantalla.
- 7. Canta lo que quieres decir y habla con verdad lo que cantas:** Reflexiona sobre las palabras de la canción. Puedes cantar una mentira igual que decirla. Pregúntese, ¿tiene sentido lo que dice el canto?
- 8. Prepare la Presentación:** Siempre pasa el canto al encargado de la presentación. Llegue temprano para revisar que la presentación de sus cantos esté correcta. No vaya ser que le puso el canto incorrecto o que le falta una página a la presentación.
- 9. Haz melodía en tu corazón:** Así como aquellos que están siendo guiados, el director de cantos también está adorando.

## PREPÁRATE ESPIRITUALMENTE

Recordemos que somos Sacerdotes del Señor y tenemos que estar llenos del Espíritu Santo.

**Llenémonos de su palabra:** Los que han escrito cantos han estado llenos de su palabra. Aunque usted no vaya a escribir un canto esté lleno de la palabra de Dios.

**Oremos:** Tome tiempo y ore por su trabajo como director. Pida que mejore su dirección de cantos y que su trabajo sea agradable hacia él.

**Mejoremos nuestra mentalidad:** Quitémonos el decir, “solo cantemos con el corazón.” Tenemos que cantar con una buena voz y un buen corazón. Son dos cosas importantes que cumplen una agradable adoración a nuestro Señor.

Si uno canta con un buen corazón, pero con su voz canta en una forma desagradable, ¿porque ha de recibir tu alabanza el Rey que tiene miles de arcángeles alabándole en este mismo momento? Es como presentarte ante el altar con tu alma recta, pero tú sacrificio es lo peor de lo peor.

El capítulo uno de Malaquías recalca como Jehová odia la adoración presenta como recta cuando no lo es.

Lo opuesto puede pasar. De que me sirve cantar con una buena voz, pero mi corazón está lleno de maldad. ¿Nos volveremos como los Sacerdotes del tiempo de Jesús, que honraban con sus labios, pero sus corazones estaban lejos de Dios? (Mateo 15:1-20)

Ofrezcamos a nuestro Dios una adoración completa y cantemos con una voz agradable y un corazón recto ante Dios.

## ELECCIÓN DE CANTOS

Los directores de cantos siempre deben de seleccionar cantos por adelantado y no dos minutos antes del servicio.

Siempre es recomendado que escoja sus cantos dependiendo su:

- Audiencia
  - ¿Son la mayoría cristianos o es un mixto de invitados y cristianos?
- Tiempo del servicio
  - ¿Es en la mañana o en la tarde?
  - ¿Antes de partir el pan?
- Mensaje del predicador
  - ¿El mensaje va ser para invitar al pecador al arrepentimiento o un mensaje de motivación/edificación para el cristiano?

Tengan en mente que al seleccionar sus cantos para el servicio no todos los cantos son iguales. Algunos son para alabanza a Dios, unos para animarse unos a otros, unos para funeral y otros para casos especiales.

Para facilitar su búsqueda de un tema especial, por ejemplo, un tema acerca del “cielo” entonces lo puede buscar en el índice del himnario.

Hay en este momento dos Himnarios más populares en las Iglesias de Cristo. Cantos Espirituales(negro) y el Cantos de Caminos(azul).

(Recomiendo siempre tener uno cerca cuando cante por si la tecnología falla) Cada himnario tiene al menos dos tipos de secciones de índice.

**1. Índice Títulos** - El índice general tiene las canciones listadas por título en orden alfabético.

**2. Índice Materiales (Tópicos)** - El índice de tópicos tiene las canciones numeradas por categoría, como ejemplo “Invitación” el cual el canto “A Jesucristo ven sin tardar” está en la lista.

Después de que haya escogido el canto pregúntese si los cantos tienen un tema apropiado para el momento que se va cantar.

Si usted escogió el canto “Iglesia de Cristo” y usted lo va dirigir después del sermón de la segunda hora del Domingo, donde en su mayoría los predicadores hablan del evangelio y están invitando al pecador que se arrepiente, entonces el canto no sigue con ese tema del sermón. Su canto no sería apropiado y mata esa invitación del sermón porque el tema del canto es animar a los cristianos a seguir en la fe. El canto “Iglesia de Cristo” sería más apropiado para un domingo en la tarde o un miércoles cuando en su mayoría de la audiencia son cristianos y se unen a las palabras cantadas. El canto que sería apropiado después de un sermón que invita al pecador al bautismo es “A Jesucristo ven Sin Tardar” donde el canto invita al pecador a que se entregue al Señor.

Nuevamente ya que tenga el canto/s escogido pase su selección de cantos al que este encargado de la presentación para que puedan ser puestas en la presentación con tiempo.

## **DIRIGIENDO EL CANTO EN UN SERVICIO**

Antes de dirigir un canto en un servicio usted debe conocer su material a un buen nivel para dirigir. La cualidad del himno comienza con el director de cantos. Si usted no mejora su cualidad como director de cantos entonces la cualidad del canto grupal como Iglesia tampoco crecerá.

Conozca su ambiente. ¿Tiene ya el programa y sabe cuándo va a dirigir el canto? No se siente hasta la última banca. Ponga atención al programa y no esté preguntando si usted sigue en medio del servicio, no sea novato.

Cuando usted esté preparado parece enfrente donde la gente lo pueda ver. Tenga su cuerpo derecho y nunca encorve su espalda. (La mejor postura para cantar es de pie y es buena idea poner a la congregación de pie igual que a usted si es posible.) Toque el tono en el cual el canto debe comenzar, después con su mano y voz comience el canto.

Recuerde que el público debe ver su patrón de mano en todo tiempo. Si el pulpito es grande usted debe levantar la mano más arriba para que sea visible.

Si estás nervioso antes de comenzar respira profundo (preferible de respirar por su nariz y no por su boca) y recuerda que, si se equivoca está en familia, pero sea mejor la próxima vez. Vive y aprende. Siempre es recomendado que si es un principiante que dirija un canto cuando no haya muchos visitantes. Si un visitante ve un error durante un servicio puede dar una mala impresión y podría ser que no regrese. Al dirigir más frecuentemente usted tendrá más confianza e irradiará más confianza a su audiencia.

## QUÉ HACER Y NO HACER AL DIRIGIR UN CANTO

### HACER:

- ¡SONREÍ!
  - Irradia alegría al cantar en especial si el canto habla de algo alegre
- Ten interés en el canto.
  - Si no tienes interés del canto no lo cantes
- Entra en la canción y deja que la congregación comparta tu alegría.
- Mire a la audiencia.
- Desarrolla una postura autorizada y cómoda en la dirección.
  - No trates de esconderte detrás del púlpito.
- Memoriza tu música y no pegues tu mirada en la pantalla.
- Pronuncia las palabras de la canción claramente.
  - Las palabras son importantes. Uno de los propósitos del canto es enseñarse unos a otros. Si las palabras están pronunciadas mal puede ser que el mensaje cambie y enseñe algo diferente. Si tiene dudas sobre cuál es la siguiente palabra en la canción, simplemente eche un vistazo a la presentación. Esto eliminará la posibilidad de decir una palabra que simplemente no tiene sentido.

### NO HACER:

- Actuar aburrido, incluso si lo estás.
- Meter las manos en los bolsillos.
- Mirar tu reloj.
  - Si la congregación piensa que no te gusta el canto o no quieres estar allí, ¿por qué deberían hacerlo ellos?

## **PUNTOS IMPORTANTES PARA PREVENIR ERRORES**

- Siempre revise los cantos de la presentación
  - Esto previene el error de que si faltó una página en el canto o si se puso el canto equivocado por error se pueda corregir de antemano.
  - Si usted quiere solo cantar 3 estrofas entonces borre la estrofa que no quiere cantar. Por experiencia, tenga cuidado cuando borre las secciones del canto ya que puede borrar una de más y perderse durante la dirección de canto.
- Si canta más de un canto tome su tiempo para revisar el canto que sigue
  - A veces por apresurarse, el canto siguiente lo puede cantar incorrectamente y puede causar desorden.
- Siempre tenga un himnario disponible en el edificio por si la tecnología falla.
  - Si es que falla escoja cantos que la congregación pueda cantar de memoria.
- ¡Nunca, nunca! Dirija cantos que no conozca
  - ¿Cómo puede dirigir a otros si usted mismo no sabe el canto? También de esta misma manera siempre escoja cantos que conozcan la congregación, aunque usted si conozca el canto. Usted no es artista para que cante solo.

## **CONSIDERA TU DIRECCIÓN DE CANTOS COMO UN TRABAJO**

Tome en cuenta que la dirección de cantos es un trabajo para el Señor y también para la Iglesia. Tome su trabajo en serio y que su vestimenta, aspecto físico, y puntualidad sean ejemplo para los demás.

### **Vestimenta al dirigir un canto:**

Aunque tal vez muchos piensen que su vestimenta no es importante para Dios, desde la antigüedad, lo ha considerado importante.

En la ley, los sacerdotes y el sumo sacerdote, eran mandados a tener un tipo de uniforme durante su servicio al Señor (Según Éxodo 28). En el nuevo testamento Pablo habla de la vestimenta de las mujeres (Según 1 Timoteo 2:9-10) pero el hombre de igual manera se debe de vestir con un aspecto agradable durante los servicios.

Como directores de cantos debemos presentarnos presentables ante el Señor, pero también ante el público ya que nuestra vestimenta es algo que ellos ven y puede ser distracción para ellos. Tal vez le guste ir al gimnasio y le encanta ponerse camisetas ajustadas para presumir sus músculos, pero durante el servicio en ninguna manera debe ser su cuerpo presumido ya que usted no es el centro de ese servicio. Tal vez le guste irse cómodo al servicio y vaya en pantalones cortos, chanclas, y camiseta de fútbol, pero recuerde que usted va a adorar y a servir a Dios y no a la playa.

Nuestro aspecto físico como pelo y barba (si lo tiene) también es importante y tiene que verse bien peinado y arreglado. Nuestro cabello también debe ser de su color natural. Al tener nuestro cabello de otro color recalca inmadurez al público y pueda que se pregunte porque un inmaduro nos guía en alabanza. Tenga también el pelo arreglado ya que puede dar un aspecto de flojo o de sucio.



Tiene usted que saber que durante el servicio y al dirigir los cantos debe presentarse en una forma profesional. Recordemos que el director de cantos es una guía entre el Señor y su pueblo, la audiencia es el Señor y usted está presentando a su pueblo en alabanzas hacia él.

### **Recomendación de Vestimenta:**

Apropiado - Camiseta, pantalón, y zapatos de vestir con o sin corbata. (Puede usar un traje, aunque no es recomendado ya que reduce nuestra dirección/movimiento de manos al cantar)

Mínimo - Camiseta polo y pantalones de mezclilla/de vestir (Que sean agradables de ver y no estén rotos o tenga hoyos)

**Punto Importante:** Lo que se ha recomendado depende de la cultura en donde vive. Hay lugares donde la vestimenta es diferente y tal vez lo que nosotros consideramos elegante de vestir a ellos no se les considere elegante. Recordemos que los primeros cristianos no se vestían con corbatas o camisas de vestir.

### **Puntualidad:**

Igual que en un trabajo llegue temprano y esté presente en todos los servicios. No eres de mucha ayuda si no llegas a la hora cuando te toca dirigir un canto o si no llegas de completo al servicio para dirigir los cantos. Se responsable y se ejemplo para los demos con algo simple como estar presente en los cultos de adoración. ¿Si a tu patrón terrenal le importa tu puntualidad porque no le importaría al Señor?

## MICRÓFONOS

Los micrófonos para un director de cantos es una herramienta muy útil si lo usa correctamente. Hay diferentes tipos de micrófonos en el cual podemos usar.

**Hay:**

- **Micrófonos estacionarios:**



- Los cuales se pueden colocar en un atril o púlpito. Estos son más comunes, pero dan una limitación al director de cantos en cual es más difícil de hacer la diferencia en Suave o Fuerte al dirigir.
- Recuerde que al usar un micrófono su voz debe ser dominante, pero no tan dominante que no pueda escuchar a la Iglesia cantar.

- **Micrófonos de mano/inalámbricos:**



- Los mismos principios se aplican en un micrófono de mano, pero en este caso hay más control de volumen al alejar o acercar el micrófono mientras canta. La desventaja es que ahora usará una mano en vez de dos si es que le gustaba dirigir con dos manos.

- **Micrófonos de solapa:**

- No los uses para dirigir cantos ya que no hay ningún control de volumen.



## **PRACTICA DE CANTOS**

Haga también un tiempo para practicar cantos. Trate de enseñar cantos nuevos o cantos que hay en los himnarios que la congregación no conozca para ampliar el repertorio de cantos. Si usted decide enseñar cantos trate de buscar información del canto como el tono y melodía del canto para que no enseñe el canto incorrectamente o por tradición. Trate de enseñar el canto como está en la nota y no como se lo enseñaron.

Escoja tiempos cuando “los más fieles” se congregan como miércoles o Domingos en la tarde porque ellos son los que levantan el canto. O, dependiendo de su congregación puede escoger un día de la semana para reunirse y practicar cantos (esta forma es más difícil ya que muchos no podrán ir o no quieren hacer tiempo en su día para practicar cantos).

Con solo unos 15 minutos es suficiente enseñar la melodía del canto y repetir el canto unas 4 veces por un mes durante un servicio (Miércoles o Domingo en la tarde), será un buen tiempo para aprenderse el canto.

Ejemplo: Nosotros el último domingo del mes, en la tarde, tenemos práctica de cantos lo cual la clase se reduce 20 minutos y me dan 15 a 20 minutos para enseñar un canto. Después de enseñarlo lo dirijo todos los miércoles del mes que sigue (que en su mayoría son 4 miércoles). Dependiendo de cómo se escuche el canto, después de los 4 miércoles, se puede incluir el canto en la adoración un domingo en la mañana.

Si el canto no se aprende en ese tiempo es muy probable que la congregación no le gusto el canto o estaba muy difícil y es mejor que escoja otro canto para enseñar y no lo practique más.

## **ORGANIZACIÓN PARA LOS DIRECTORES DE CANTOS**

Cada congregación tiene su servicio diferente y cada uno tiene diferentes cantidades de cantos cantados en un servicio. Yo les daré una guía para que usted como líder pueda originarse bien para un servicio.

Lo ideal es siempre tener un líder como cabeza, que sea espiritual, responsable, y tenga un buen conocimiento de la dirección de cantos. Como líder tiene que ser responsable de hacer un programa para que sus ayudantes (los demás directores de cantos) puedan seguir y prepararse para dirigir un canto. Lo ideal es hacerlo mes por mes. El líder participa en el programa y como líder cubre los cantos (o hace movimientos para que otro lo cubra) del director que no pueda asistir o cantar el día indicado. ¿Recalcamos nuevamente la responsabilidad del líder, si el líder no asiste a los cultos o no recoge su teléfono cuando es necesario, porque es líder?

Cuando usted haga el programa hágalo claro cuándo y quien va cantar durante un servicio. Si es ayudante (parte de los directores) tiene que verificar su día y tiempo, si hay duda, pregunte con tiempo y no este preguntando a la última hora.

Lo siguiente es el programa de Edgefield Iglesia de Cristo, un Domingo a las 11 am.

- Bienvenida
- Oración
- 3 Cantos – 3 Cantos de Adoración
- 3 Cantos – 2 Cantos de Adoración y un canto de reflexión de la muerte de Cristo
- Cena del Señor / Ofrenda
- Predicción
- 1 Canto – Canto de Invitación
- Despedida

Cómo ve, nosotros cantamos 7 cantos en total, los primeros 3 por un director y los otros 4 (2 cantos de adoración, 1 Cena del Señor, y el de invitación) por otro director de cantos. Para nosotros esto nos es ideal para que tengamos variedad de cantos ya que el primer director domina diferentes cantos que el segundo y también los dos tienen un rango vocal diferente el cual los hace escoger cantos apropiados para su voz. También hemos encontrado que este patrón nos ayuda a no esforzar nuestra voz de más, ya que no es solo un director cantando 7 cantos en total. Claro que cada servicio es diferente y tiene que acoplarse a su programa.

Pongamos atención que no todos somos del mismo nivel en la dirección de cantos. En lo personal tengo 4 niveles en los cuales pongo a cada director de cantos. (Estos niveles son inventados por su servidor y solo los uso para hacer una buena organización al hacer un programa)

**Principiantes** (Capacidad de un Canto por semana)

(El director no tiene el conocimiento de Teoría Musical, no entra al tono y su melodía al cantar se pierde, su capacidad de Dirección Coral casi no existe)

**Niveles I** (Capacidad de 2-3 Canto por semana)

(Tiene bases de teoría musical, el tono no es correcto pero su melodía al cantar es mejor, su Dirección Coral ha crecido y dirige con su mano, aunque no correctamente)

**Nivel II** (Capacidad de 3-4 Cantos por semana)

(Tiene bases de teoría musical, conoce como entrar al tono correcto y canta la melodía correcta, su Dirección Coral a mejorado y dirige ya casi sin equivocarse con su tempo)

**Nivel III** (Capacidad de 6+Cantos por semana)

(Entiende bien que está pasado durante el progreso del canto dominando bien la teoría, su tono es casi perfecto al cantar, su Dirección Coral es grande y en ningún momento la congregación lo controla a él)

**Nivel 4+** (Maestro)

(Todo lo sabe)

Al ponerlos en los diferentes niveles me da la oportunidad de ponerlos en un momento apropiado y con una correcta cantidad de cantos que ellos pueden dirigir. Como hemos hablado un poco el principiante no debe estar cantando un domingo en la mañana cuando en lo regular tenemos visitantes. Su momento debería ser un miércoles o un domingo en la tarde.

Escribí también las cantidades de cantos que un director puede cantar (dependiendo su nivel) por semana. Yo lo hago para que cuando haga el programa no los ponga a cantar demasiado a los que no son capaces de cantar tantos cantos. Si el principiante lo pongo a dirigir 3 cantos los 3 cantos los va dirigir mal. El que es del Nivel I de 3 cantos que dirija tal vez me cantó uno bien. No pongamos a los que no saben bien la dirección a que canten muchos cantos. Poco a poco aprenderán y comenzarán a entender mejor su dirección.

Regresemos al programa que usamos anteriormente, los dos directores que se pongan deben de ser en un nivel 3(o por lo menos nivel 2) ya que en lo común este es el momento donde todos los visitantes que se han invitado han llegado y se tiene que dar una buena primera impresión en la adoración. No podemos poner al novato porque nos hace ver un poco informales y tal vez desordenados.

Por fin esto es una guía para el líder, el cual tiene que saber: su propio orden durante todos sus servicios, cuántos directores de cantos tiene, cuáles son las capacidades de los directores, que tan puntuales son sus directores. Recordemos que no nos sirve de nada al que llega tarde o el que asiste 2 domingos al mes.

*Un archivo del programa que yo uso mes por mes será puesto en mi página como ejemplo. Modifíquese como quiera.*

## RECURSOS

En la lista de abajo son algunos recursos y enlaces de productos y servicios confiables. Todos están en la página [ministeriodealabanza.net](http://www.ministeriodealabanza.net)

### Himnarios en Papel

- Página oficial del himnario Cantos Espirituales para ordenar.
  - <http://www.cantosespirituales.com/>
- Página oficial del Himnario Cantos del Camino para ordenar.
  - <https://spanliterature.com/product/cantos-del-camino-hardback/>

### Cantos en Audio

- Cantos cantados por Antonio Shapple. Hay algunos errores en algunos cantos, pero la mayoría están bien cantados. (Siempre siga las notas)
  - *alabanzas.info*
- Página oficial del Himnario Cantos del Camino. Puede escuchar las melodías cantadas de los cantos.
  - [https://cantosdelcamino.com/?page\\_id=70](https://cantosdelcamino.com/?page_id=70)
- El himnario “Himnos y coros de la Iglesia de Cristo” esta echo por nuestro hermano Jesús Amaya. El canto más conocido es “Ven a Cantar”.
  - <https://www.facebook.com/Himnos-y-Coros-de-la-iglesia-de-Cristo-179824382212466/>

### Himnos en Pantalla

Hasta el momento solo hay una página en donde puede obtener las presentaciones ya que el proyecto Himnos en Pantalla™ por Ricardo Barrera y el Proyecto Himnario Virtual™ por Omar Corpus no han actualizado sus páginas para obtener las presentaciones.

El proyecto Cantos en Pantalla™, esta echo por su servido (Enrique O. De Los Santos) y está encargado de la página:

<https://www.ministeriodealabanza.net/>

Todas estas presentaciones fueron hechos por medio del programa Finale (finalemusic.com) y su servidor a puesto las presentaciones gratuitamente en la página para compartir. El proyecto *Cantos en Pantalla*™ solo tiene cantos que no tienen derechos de autor y están en el formato widescreen(16:9).

## REFERENCIAS

- “The Acoustic Song Leader” por Jimmy R. Bagwell
- “Curso de Teoría de la Música” por Vanesa Cordantonopulos.



## **Ejercicio para el Director de Cantos**

Prepara un canto para dirigir:

- Tendrás 20 minutos para preparar un canto (solo una estrofa). Después se presentará el canto y será evaluado por el Instructor.

Puntos de Evaluación:

- Tendrás que usar el diapasón para entrar al tono correcto.
- Tendrás que cantar la melodía correcta sin desviación.
- Tendrás que usar el patrón necesario para dirigir.
- Tendrás que mantener el compás estable durante todo el canto.